

# RISERVA NATURALE REGIONALE ADELASIA



REGIONE LIGURIA



PROVINCIA DI SAVONA



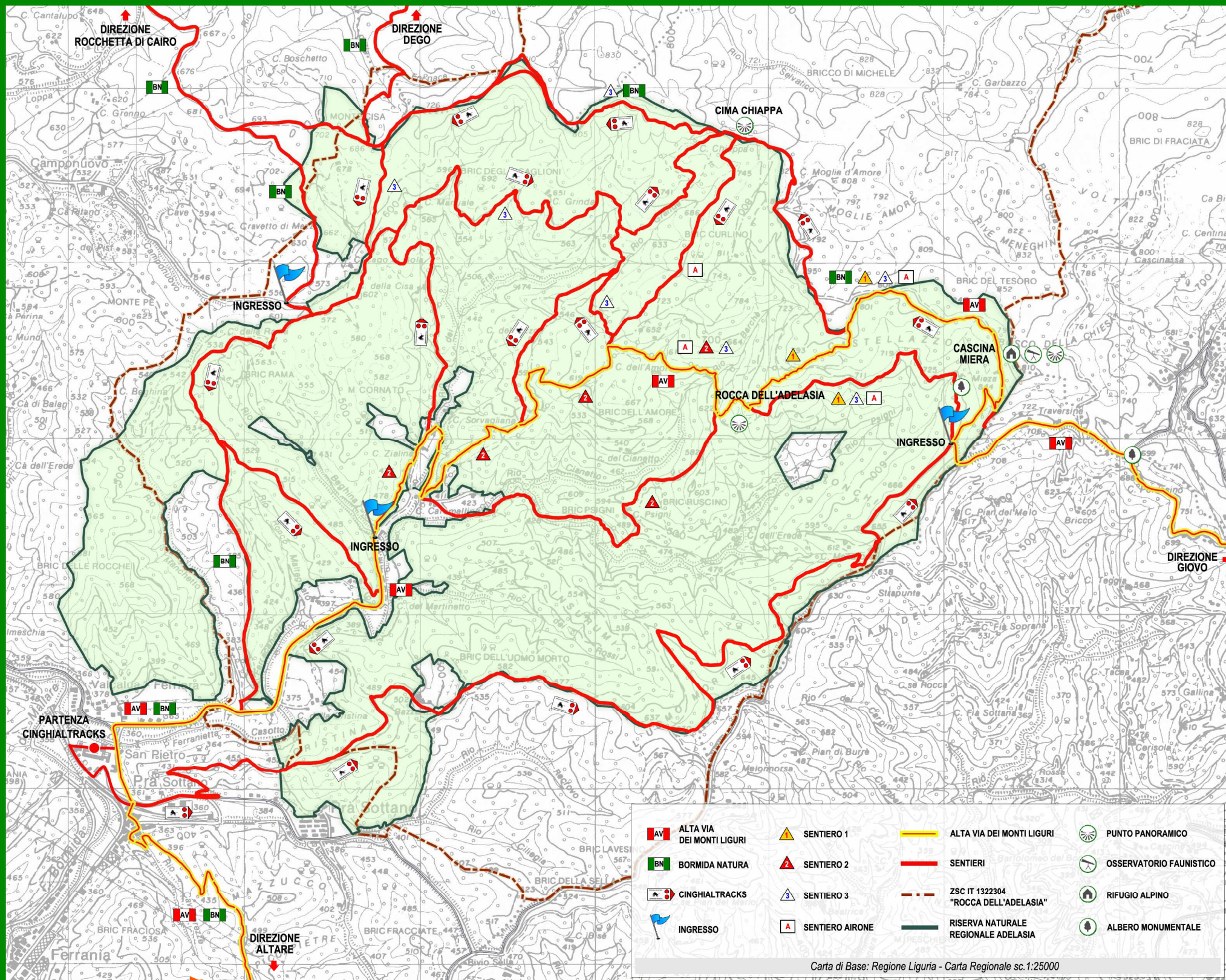
CITTÀ DI CAIRO MONTENOTTE



NATURA 2000



RETE ESCURSIONISTICA LIGURE



ALTA VIA DEI MONTI LIGURI	SENTIERO 1	ALTA VIA DEI MONTI LIGURI	PUNTO PANORAMICO
BORMIDA NATURA	SENTIERO 2	SENTIERI	OSSERVATORIO FAUNISTICO
CINGHIALTRACKS	SENTIERO 3	ZSC IT 1322304 "ROCCA DELL'ADELASIA"	RIFUGIO ALPINO
INGRESSO	SENTIERO AIRONE	RISERVA NATURALE REGIONALE ADELASIA	ALBERO MONUMENTALE

Carta di Base: Regione Liguria - Carta Regionale sc. 1:25000

## SENTIERO 1

- Lunghezza totale: circa 5 km
- Durata: circa 1,40 h
- Difficoltà: E - Escursionistico
- Segnavia attuale: un 1 rosso in triangolo giallo
- Partenza e Arrivo: ingresso Adelasia lungo SP 12, Km 12,900

Questo facile sentiero ad anello, con dislivelli agevolati, permette di raggiungere l'ampia radura aperta dove sorgono Cascina Miera e un'area picnic, di immergersi nella bella foresta del Castellasso, dagli imponenti faggi ad alto fusto e di ammirare il suggestivo panorama che si gode dalla Rocca dell'Adelasia.

## SENTIERO 2

- Lunghezza totale: circa 6 km
- Durata: circa 2 h
- Difficoltà: E - Escursionistico
- Segnavia attuale: un 2 bianco in triangolo rosso
- Partenza e Arrivo: ingresso Adelasia lungo valle Ferranietta

Partendo dall'ingresso secondario della Riserva situato lungo la Valle Ferranietta in prossimità di Cascina Caramellina, il sentiero permette di salire fino alla Rocca dell'Adelasia attraversando numerosi ambienti: da quelli tipicamente umidi dei corsi d'acqua ripidi e irregolari, ai vecchi coltivi ed alle zone di radura, dai boschi di castagno e di faggio, a lembi di pineta a pino silvestre.

## SENTIERO 3

- Lunghezza totale: circa 13 km
- Durata: circa 5 h
- Difficoltà: EE - Escursionisti Esperti (per la lunghezza)
- Segnavia attuale: un 3 azzurro in triangolo bianco
- Partenza e Arrivo: ingresso Adelasia lungo SP 12, Km 12,900

È il sentiero più lungo con un itinerario ad anello che, ricalcando in parte i sentieri 1 e 2, consente una completa visita della Riserva, offrendo l'opportunità agli escursionisti di assaporare il piacere di una totale immersione nella natura in una vegetazione formata da stupendi boschi di faggio e di castagno. Sorgenti e corsi d'acqua perenni, rocce affioranti e vegetazione spesso intricata, accompagnano il visitatore alla scoperta delle aree più selvagge ed incontaminate della Riserva.

## SENTIERO AIRONE

- Lunghezza totale: circa 8 km
- Durata: circa 3 h
- Difficoltà: E - Escursionistico
- Segnavia attuale: una A rossa in rettangolo bianco
- Partenza e Arrivo: ingresso Adelasia lungo SP 12, Km 12,900

Il percorso ad anello, con alcuni tratti in comune con i sentieri 1 e 3, permette di raggiungere i prati di Cascina Miera, visitare le trincee napoleoniche, Cima Chiappa con il suo habitat particolare di pino silvestre, ginepro, sorbo montano e brugo per poi scendere ai Prati dell'Amore e raggiungere la Rocca dell'Adelasia, biotopo tra i più significativi dell'Appennino savonese e punto panoramico per eccellenza.

## CINGHIALTRACKS PERCORSO CICLOESCURSIONISTICO

- Lunghezza totale: circa 30 km
- Durata: circa 3,30 h
- Difficoltà: BC - Impegnativo
- Dislivello: 1250 m.
- Segnavia attuale: MTB Cinghialtracks
- Partenza e Arrivo: Abbazia di Ferrania in Borgo S. Pietro

Il tracciato ad anello, lungo ed articolato con partenza ed arrivo dalla suggestiva Abbazia di Ferrania, antica Comenda medioevale del XII° sec., consente anche ai cicloescursionisti di assaporare appieno il piacere di una totale immersione nella natura della Riserva e dei suoi dintorni. Salite, discese, guadi, boschi... una pedalata indimenticabile sulle tracce dei cinghiali.

## NORME DI COMPORTAMENTO

Legge Regionale 28 dicembre 2009, n. 65  
Art. 5 - Misure di tutela della riserva naturale dell'Adelasia

- |   |  |
|---|--|
| NON USCIRE DAI SENTIERI SEGNALATI                     | EVITA I RUMORI INUTILI                                 |
| RISPETTA LA PROPRIETÀ                                 | RISPETTA GLI ANIMALI                                   |
| NON ABBANDONARE I RIFIUTI                             | NON ACCENDERE FUOCHI LIBERI                            |
| NON ASPORTARE ROCCE, FOSSILI E REPERTI ARCHEOLOGICI   | NON RACCOLGERE O DANNEGGIARE FIORI E ALBERI            |
| RACCOLTA FUNGHI E FRUTTI DEL SOTTOBOSCO REGOLAMENTATA | NON TRANSITARE CON MEZZI MOTORIZZATI DENTRO LA RISERVA |
| PORTA I CANI AL GUINZAGLIO                            | RISPETTA LA SEGNALETICA E LE ATTREZZATURE              |



Fotografie concesse da [www.wildadelasia.com](http://www.wildadelasia.com)

**CARTA D'IDENTITÀ**  
Superficie (ettari): 1.370  
Regione: Liguria  
Provincia: Savona  
Comune: Cairo Montenotte  
Istituzione: L.R. n. 65/2009  
Ente Gestore: Provincia di Savona

## RISERVA NATURALE REGIONALE ADELASIA

Emergenze geomorfologiche (Rocca dell'Adelasia, grotte e fenomeni carsici), ricchezza di acque e maestosi boschi di faggio, cui si affiancano a formazioni di tipo mediterraneo, praterie e radure, rappresentano le principali caratteristiche dell'unica Riserva ligure interamente di proprietà pubblica.

La Riserva prende nome dall'omonima rocca così chiamata in onore della principessa Adelasia, figlia dell'imperatore Ottone I di Sassonia, che secondo la leggenda popolare durante la sua fuga in Liguria con l'amato Aleramo, lo scudiero e che ella aveva sposato contro il volere del padre, proprio in questi boschi trovò un sicuro rifugio prima di raggiungere la costa dove fondarono la città di Alaxia, l'odierna celebre Alassio. Questi luoghi furono inoltre teatro della battaglia di Montenotte, combattuta nei giorni 11 e 12 aprile 1796 tra le truppe francesi e quelle piemontesi - austriache, uno dei momenti fondamentali della storia moderna perché se Napoleone avesse perduto questa battaglia la storia del diciannovesimo secolo avrebbe avuto un corso profondamente diverso. Di quelle giornate rimangono ancora ben visibili tra i boschi le trincee della ridotta del Bric Tesoro, luoghi che mantengono intatto il loro fascino: si dice che ancora parlino a chi sappia ascoltare, raccontando a modo loro quello che accadde 200 anni fa.

## INFO E SEGNALAZIONI

[www.parks.it](http://www.parks.it)  
[info@provincia.savona.it](mailto:info@provincia.savona.it)  
[protocollo@comunecairo.it](mailto:protocollo@comunecairo.it)



**NUMERI UTILI**

**112**  
NUMERO UNICO EUROPEO PER LE EMERGENZE

**1515**  
EMERGENZA AMBIENTALE  
SEGNALAZIONE INCENDI BOSCHIVI